



Het nieuwe Bijlmer Parktheater in Amsterdam Zuidoost huisvest vier theatergroepen die onderling sterk verschillen en eigen eisen stellen aan de vorm en het gebruik van de ruimtes. Architect Paul de Ruiter verzorgde de grote zaal van een flexibel systeem, waarmee alle gewenste opstellingen zijn te realiseren. Ine ter Borch Foto's Pieter Kers

De ellipsvorm van de eerste verdieping van het Bijlmer Parktheater vloeit naadloos over in de eivormen op de begane grond en de bovenste verdieping.

Van ellips tot eivorm

Bijlmer Parktheater in Amsterdam Zuidoost door Architectenbureau Paul de Ruiter

Het Parktheater in Amsterdam Zuidoost is het nieuwe thuis van Kindercircus Elleboog, Krater Theater, de Jeugdtheaterschool Zuidoost en de Theaterwerkplaats. Vanwege de uiteenlopende gebruikerswensen koos Paul de Ruiter voor een bijzonder ontwerpproces, vergelijkbaar met experimenteel theater. De voorstelling komt hierbij gaandeweg tot stand door improvisatie.

In workshops met de betrokken partijen zijn het programma van eisen en het gebouwconcept ontwikkeld. Als workshoplocatie diende telkens het toneel van een andere bijzondere theaterzaal zodat de invloed van opstellingen en ruimtevormen direct aan de realiteit konden worden getoetst. Het leidde tot inzichten die het gebouwontwerp op een aantal punten hebben beïnvloed. Dit geldt met name voor de vorm van de grote zaal en de daglichttoetreding die beide ongebruikelijk zijn in de theaterbouw.

Circus Elleboog heeft een ronde zaal nodig, terwijl de andere groepen juist een voorkeur hebben voor een rechthoekige theateropstelling. De hoogte van de grote zaal is bepaald door de noodzakelijke vrije hoogte van zeven meter voor de acrobatiekvoorstellingen. Door aan de lange zijden van de rechthoek 'oortjes' te maken, ontstaat een zaalvorm die met behulp van ophijsbare coulissen en in- en uitschuifbare tribunes zowel verschillende circusopstellingen als theateropstellingen mogelijk maakt. Bij een rechthoekige opstelling kunnen de driedelige ronde telescooptribunes in elkaar worden geschoven en opgehesen. De vrije ruimte op de vloer dient dan als zijtoneel of kan met coulissen worden afgeschermd. Voor de circusvoorstellingen worden de telescooptribunes naar beneden gelaten en uitgeschoven, zodat het publiek rondom de toneelvloer zit. In de volledige opstelling telt het theater 277 stoelen.

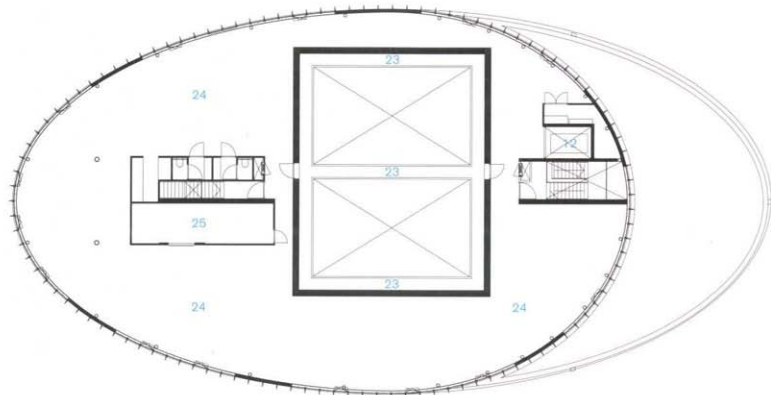
Uit de workshops kwam ook de behoefte aan daglicht in de grote zaal naar voren. Overdag vinden er vaak lessen en repetities plaats, waarbij een daglichtloze ruimte als onplezierig wordt ervaren. Op de eerste verdieping is daarom rondom de zaal een glazen omloop gecreëerd die tijdens een voorstelling kan worden verduisterd. Vanwege de locatie aan de rand van het Bijlmerpark is voor een paviljoenachtig gebouw gekozen. De basisvorm is een ellips. De voetafdruk is kleiner dan de omtrek van de eerste verdieping, waar-

door de entree een natuurlijke overkapping krijgt. Op de bovenste verdieping verkleint de plattegrond zich tot een eivorm en maakt zo plaats voor een optioneel dakterras.

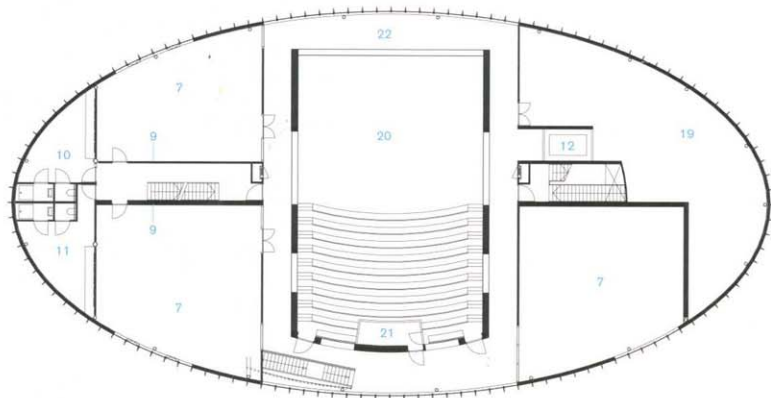
De hoofdconstructie bestaat uit een rondgewalste staalconstructie van liggers op kolommen, waarop kanaalplaatvloeren voorzien van een druklaag zijn opgelegd. Om de ellipsvorm te voorzien van een betaalbare en tegelijkertijd representatieve gevel, is gebruik gemaakt van een slimme oplossing met verticale houten lamellen. De gevelbekleding bestaat uit stroken verticaal geprofileerd aluminium die gemakkelijk de gebouwcontour volgen. Op de verticale kniknaden van de stroken onttrekken Western Red Cedar lamellen in een consequent ritme van 930 millimeter hart op hart de naden aan het zicht. Op de begane grond bestaat de gevel grotendeels uit gaspuien in hardhouten kozijnen.

Op de verdiepingen onderbreken horizontale glasstroken gevat in hardhouten kozijnen incidenteel de aluminium gevelbekleding. De kozijnen komen perfect overeen met de gevel: de vorm van de hoeken zijn door het architectenbureau per kozijn-deel uitgerekend en in de timmerfabriek van de aannemer computergestuurd vervaardigd. De houten verticalen van de kozijnen volgen het ritme van de lamellen. Ledverlichting die langs de gevel naar beneden schijnt, geeft het gebouw 's avonds een opvallende uitstraling die van veraf zichtbaar is. Ter plaatse van de verschoven ellipsen zijn de verspringingen zo geraffineerd gedetailleerd dat de contouren zonder onderbreking doorlopen.

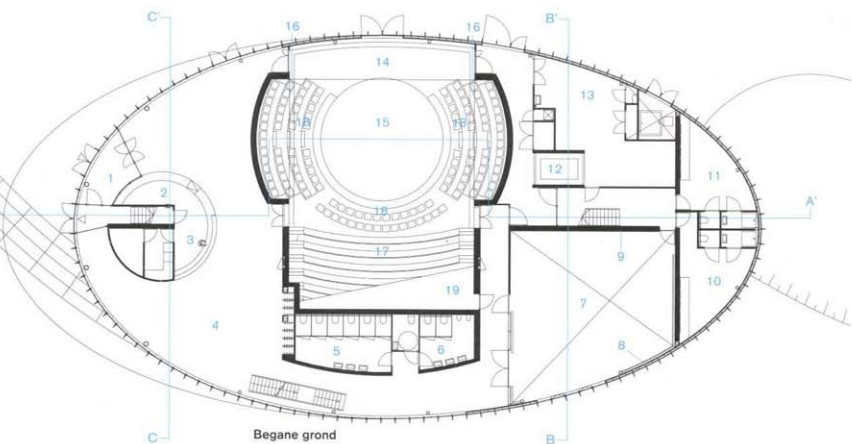
Met relatief eenvoudige middelen is een flexibel theatergebouw gerealiseerd met een bijzondere uitstraling. Ondanks de complexe gebouwvorm is de detaillering helder en logisch opgelost. De combinatie van rond en rechthoekig in de zaalvorm reikt door de gekozen oplossing verder dan de opgave. Theatergroepen van diverse signatuur zullen geïnspireerd raken door de flexibele indelingsmogelijkheden. Overdag is door het vele daglicht in het gebouw een prettig verblijfsklimaat voor werkgroepen, lessen en andere bezigheden. Als toegift is buiten langs het water, waar het gebouw deels in staat, een trapvormige wallenkant gemaakt, die uitnodigt tot 'loungeplek' en zo het park met het theater verbindt.



Tweede verdieping

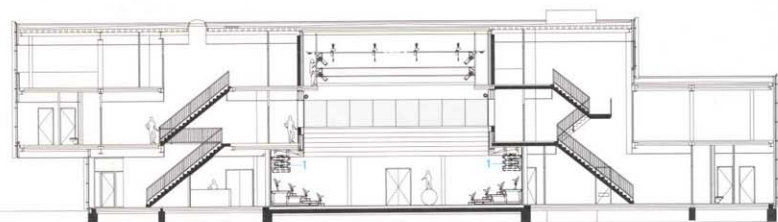


Eerste verdieping



Begane grond

- 1 entree
- 2 receptie
- 3 bar
- 4 foyer
- 5 damestoilet
- 6 herentoilet
- 7 studio
- 8 balletbars
- 9 spiegelwand
- 10 kleedkamer jongens
- 11 kleedkamer meisjes
- 12 lift
- 13 fietsstalling
- 14 backstage
- 15 circuspiste
- 16 ophijsbare zijtribunes
- 17 vaste tribune
- 18 losse stoelen
- 19 opslag
- 20 grote zaal
- 21 regie
- 22 omloop
- 23 brug
- 24 kantoor
- 25 techniek



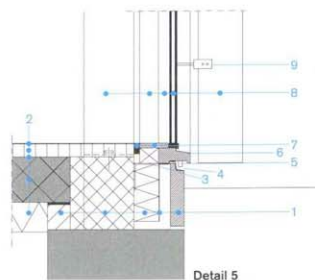
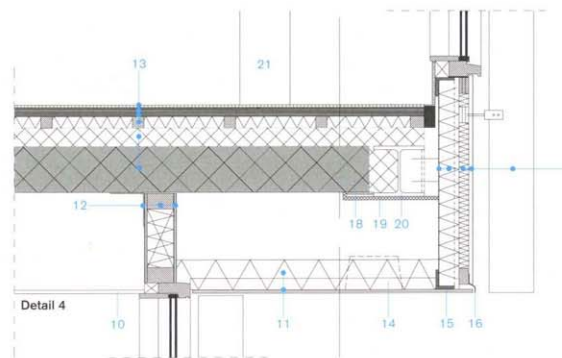
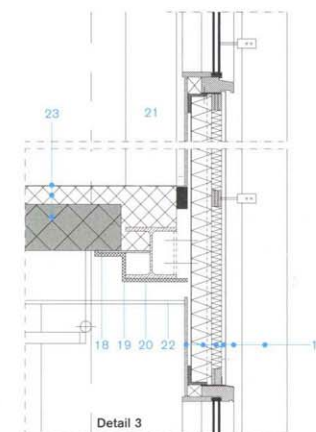
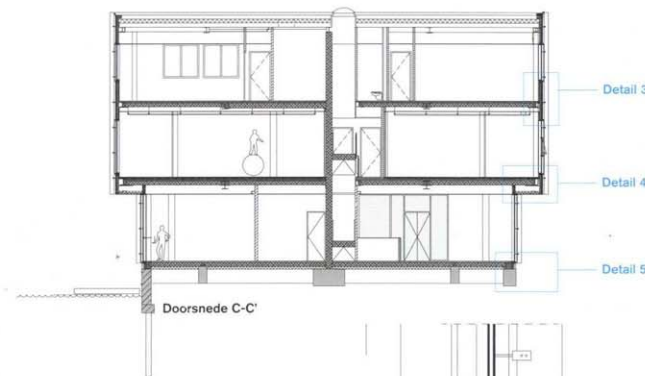
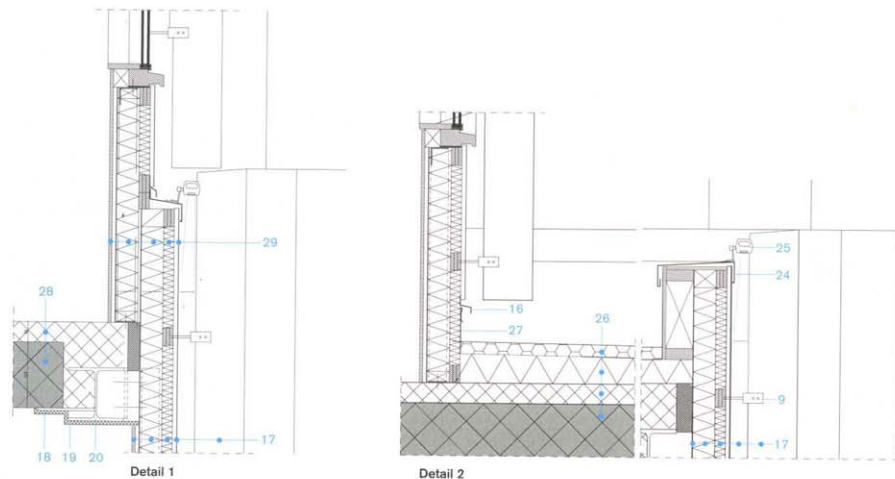
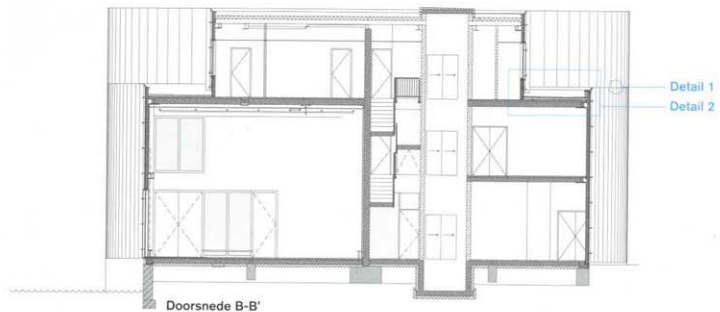
Doorsnede A-A' met ingeklapte tribunes (1).

Het interieur van de theaterzaal valt op door de warme houten wand- en vloerbekleding. Links en rechts zijn de opgeklapte tribunes te zien; boven de loopbruggen voor de techniek.

Bijlmer Parktheater, Amsterdam Zuidoost

Opdrachtgever Gemeente Amsterdam, Stadsdeel Zuidoost
 Gedelegeerd opdrachtgever Ontwikkelingsbedrijf Gemeente Amsterdam
 Gebruikers Circus Elleboog, Jeugdtheaterschool Zuidoost, Theater werkplaats Zuidoost, Krater Theater 5 o'clock class Amsterdamse Hogeschool voor de Kunsten
 Ontwerp Architectenbureau Paul de Ruiter, Amsterdam
 Projectarchitect Paul de Ruiter
 Medewerkers Willem Jan Landman, Dieter Blok
 Adviseur constructie Arup
 Adviseur installaties Halmos, Den Haag
 Adviseur akoestiek DHV-Dorsser Blesgraaf

Aannemer Bouwbedrijf M.J. de Nijs & zonen, Warmenhuizen
 Stedebouwkundige Rein Geurtsen & Partners bureau voor stadsontwerp, Delft; Mecanoo Architecten, Delft
 Theateradvies Theateradvies, Amsterdam
 Bouwkostenrekening Bouwhaven Consultants, Barendrecht
 Beeldend kunstenaar René Tosari, Amsterdam
 Zuidoost
 Bruto vloeroppervlakte 1953 m² / Inhoud 9281 m³
 Programma flexibel theater voor theater en cultuurvoorstellingen, met oefenruimtes en kantoren
 Start ontwerp januari 2005
 Start bouw maart 2007 / Oplevering maart 2009
 Bouwsom €5.500.000



- 1 vloernok, funderingsbalk, isolatie, waterkerende laag, betonnen kantplank
- 2 isolatie, kanaalplaat (200 mm), afwerkvloer met vloerverwarming, gietvloer Bolidtop 525
- 3 hoeklijn tbv afsteunen kozijnen aan vloerrand dmv chemische ankers
- 4 loodslabbe (waterslag)
- 5 stalen gevelplaat (profieling 18 mm)
- 6 hardhouten kozijn
- 7 kitnaad, glaslat (gelijk met vloer geschilderd, RAL 7046), beglazingsprofiel
- 8 kolom, kozijn, kozijn, isolatieglas HR++ , verticale Western Red Cedar lamel behandeld met Olympic Stain olie
- 9 stalen schoen tbv montage lamellen (thermisch verzinkt)
- 10 akoestisch plafond lariks latten onbehandeld
- 11 isolatie, plafond lariks latten onbehandeld
- 12 stij- en regelwerk met hoeklijn bevestigd aan vloer
- 13 kanaalplaat (20 mm), constructieve druklaag, regelwerk + isolatie, 2 x multiplex (18 mm), triplex (4 mm), geolied keroewing (10 mm)
- 14 inbouwspots/noodverlichting tpv vluchtdeuren/entree
- 15 hoeklijn onderaan baluster tbv ondersteuning stalen binnendozen gevel
- 16 zetwerk staal (waterslag)
- 17 gipskartonplaat (12,5 mm), isolatie (steenwol ingeklemd tussen binnendozen), horizontale houten latten, glaswol deken, stalen gevelplaat (profieling 18 mm), verticale Western Red Cedar lamel behandeld met Olympic Stain olie
- 18 aangelaste stalen strip
- 19 Promatect (12 mm; tbv brandwerend inpakken staal)
- 20 HE220B
- 21 kolom
- 22 mavotrans piramideschuim op plafond
- 23 kanaalplaat (200 mm), constructieve druklaag, gietvloer Bolidtop 525
- 24 aluminium dakrand (blank geanodiseerd)
- 25 led element 600 mm/in het hart van elk gevalsegment (gemonteerd tegen gevelplaat dmv houtdraadbouten)
- 26 kanaalplaat (200 mm), constructieve druklaag, dakisolatie beloopbaar, grind ballast
- 27 dakbedekking opgezet tegen gevel en beëindigd met knelstrip
- 28 kanaalplaat (220 mm), constructieve druklaag, linoleum
- 29 gipskartonplaat (12,5 mm), isolatie (steenwol ingeklemd tussen binnendozen), horizontale houten latten, glaswol deken, stalen gevelplaat (profieling 18 mm x hoh 76 mm), verticale Western Red Cedar lamel behandeld met Olympic Stain olie

In de gangen en de foyer overheerst een lichte sfeer door de lichtgrijze gietvloer en het blankhouten Lariks plafond. Overdag wordt deze sfeer versterkt door het daglicht dat door de talrijke glasopeningen naar binnenkomt. In de gietvloer is door de kunstenaar René Tosari een kunstwerk aangebracht in de vorm van gele vlekken. Hierop zijn incidenteel zwarte symbolen aangebracht. Deze vertegenwoordigen de verschillende culturen die in de Bijlmer voorkomen.